

ISTITUTO COMPRENSIVO STATALE - "T. TASSO"-BISACCIA  
Prot. 0001454 del 28/08/2020  
05-07 (Entrata)



## ISTITUTO COMPRENSIVO STATALE "T. Tasso"

SCUOLA dell'INFANZIA, PRIMARIA e SECONDARIA di I grado  
ad indirizzo musicale

via P.S. Mancini – 83044 BISACCIA (AV)

Tel. 0827/89204 Fax 0827/1811360

Sede associata di ANDRETTA (AV)

p.zza Ragazzi del '99, Tel. 0827/32089 scuola.andretta@gmail.com

EMAIL [avic83200n@istruzione.it](mailto:avic83200n@istruzione.it) PEC [avic83200n@pec.istruzione.it](mailto:avic83200n@pec.istruzione.it)

Cod. Fisc. 91003820643 - Codice Univoco UF96G4

Web site: [www.icbisaccia.edu.it](http://www.icbisaccia.edu.it)



# INTEGRAZIONE al DVR per la gestione dell'emergenza Covid-19 sul luogo di lavoro

(Art. 271 del D. Lgs. 9 aprile 2008 e s.m.i.  
Aggiornato al DPCM 7 agosto 2020 integrato con le  
"Indicazioni operative per la gestione di casi e focolai di SARS-CoV-2 nelle scuole e nei servizi educativi dell'infanzia)



## Valutazione del rischio biologico SARS-COV-2

**VALUTAZIONE DEL RISCHIO BIOLOGICO SARS-COV-2**

Integrazione al Documento di Valutazione dei Rischi  
per la gestione dell'emergenza COVID-19 sul luogo di lavoro  
(Art. 271 del D.Lgs. 9 aprile 2008, n. 81 e s.m.i.)

Istituzione scolastica

Indirizzo

Attività

Partita Iva/Codice fiscale

Telefono

Fax

E-mail

PEC

Datore di lavoro

**ISTITUTO COMPRENSIVO "T. TASSO"**

**VIA P.S. MANCINI - BISACCIA (AV)**

Educativo/Formativa

Cod. Fisc. 91003820643

**0827 89204**

**0827 1811360**

**avic83200n@istruzione.it**

**avic83200n@pec.istruzione.it**

**Dirigente Scolastico Prof. NICOLA TRUNFIO**

## SOMMARIO:

SOMMARIO: .....	2
OBIETTIVO E FINALITA' .....	3
VIRUS E MALATTIA.....	3
SINTOMI .....	3
TRASMISSIONE .....	4
TRATTAMENTO.....	5
RISCHIO BIOLOGICO DA COVID 19 NEGLI AMBIENTI DI LAVORO .....	5
MISURE DI PREVENZIONE E PROTEZIONE AL RISCHIO COVID 19.....	8
LA COLLABORAZIONE DEL MEDICO COMPETENTE .....	12
CHECK LIST DI CONTROLLO E VALUTAZIONE AL RISCHIO COVID-19.....	13
DISPOSITIVI DI PROTEZIONE INDIVIDUALE – D.P.I. ....	14
COMPORAMENTO IN CASO DI RISCONTRO POSITIVO IN AZIENDA .....	15
CONTATTI UTILI PER INFORMAZIONI:.....	15
PULIZIA DEGLI AMBIENTI DI LAVORO (NON SANITARI) .....	16
ALLEGATI .....	16
Allegato A - COSA POSSO FARE PER PROTEGGERMI? .....	17
Allegato B – I COMPORAMENTI DA SEGUIRE.....	18
Allegato C- COME LAVARSI LE MANI .....	19
Allegato D - SCHEDA DI CONSEGNA E INFORMAZIONE AL CORRETTO UTILIZZO DELLE MASCHERINE...	21
Allegato E INFORMATIVA SUI COMPORAMENTI DA TENERE IN AZIENDA .....	22
Allegato F INFORMAZIONI PER I LAVORATORI.....	23
SOTTOSCRIZIONE DEL DOCUMENTO .....	24

## OBIETTIVO E FINALITA'

La presente valutazione del rischio biologico Sars-CoV-2 riassume le misure adottate per contrastare l'emergenza da rischio sanitario Covid-19 nelle singole aziende in relazione alle disposizioni previste dal DPCM 8 marzo 2020 e ss.mm.ii. e dagli specifici Protocolli condivisi. La valutazione di rischio fa riferimento al Documento tecnico sulla possibile rimodulazione delle misure di contenimento del contagio da SARS-CoV-2 nei luoghi di lavoro e strategie di prevenzione elaborato dal Dipartimento di medicina, epidemiologia, igiene del lavoro e ambientale, INAIL e riporta le principali azioni che devono essere seguite da parte del Datore di lavoro in tutte le tipologie di attività produttive, con esclusione delle realtà lavorative associate a contesti sanitari (ove le misure precauzionali sono strettamente e diversamente disciplinate).

Questo documento di rischio specifico dovrà essere inserito in appendice al documento di valutazione dei rischi redatto ai sensi dell'art. 28 del D.lgs 81/08.

Il Datore di Lavoro, con l'ausilio, se lo valuta necessario, del RSPP, del Medico Competente e del RLS-A/T, acquisendo le informazioni necessarie direttamente dai lavoratori interessati analizza le modalità operative aziendali per capire se sono rispettate le indicazioni attualmente diffuse dagli organi competenti.

## VIRUS E MALATTIA

I Coronavirus sono una vasta famiglia di virus noti per causare malattie che vanno dal comune raffreddore a malattie più gravi come la Sindrome respiratoria mediorientale (MERS) e la Sindrome respiratoria acuta grave (SARS).

Sono virus RNA a filamento positivo, con aspetto simile a una corona al microscopio elettronico. La sottofamiglia Orthocoronavirinae della famiglia Coronaviridae è classificata in quattro generi di coronavirus (CoV): Alpha-, Beta-, Delta- e Gammacoronavirus. Il genere del betacoronavirus è ulteriormente separato in cinque sottogeneri (tra i quali il Sarbecovirus).

I Coronavirus sono stati identificati a metà degli anni '60 e sono noti per infettare l'uomo ed alcuni animali (inclusi uccelli e mammiferi). Le cellule bersaglio primarie sono quelle epiteliali del tratto respiratorio e gastrointestinale.

Ad oggi, sette Coronavirus hanno dimostrato di essere in grado di infettare l'uomo:

- Coronavirus umani comuni: HCoV-OC43 e HCoV-HKU1 (Betacoronavirus) e HCoV-229E e HCoV-NL63 (Alphacoronavirus); essi possono causare raffreddori comuni ma anche gravi infezioni del tratto respiratorio inferiore
- altri Coronavirus umani (Betacoronavirus): SARS-CoV, MERS-CoV e 2019-nCoV (ora denominato SARS-CoV-2).

Un nuovo Coronavirus (nCoV) è un nuovo ceppo di coronavirus che non è stato precedentemente mai identificato nell'uomo. In particolare, quello denominato SARS-CoV-2 (precedentemente 2019-nCoV), non è mai stato identificato prima di essere segnalato a Wuhan, Cina, a dicembre 2019.

La malattia provocata dal nuovo Coronavirus ha un nome: "COVID-19" (dove "CO" sta per corona, "VI" per virus, "D" per disease e "19" indica l'anno in cui si è manifestata). Lo ha annunciato, l'11 febbraio 2020, nel briefing con la stampa durante una pausa del Forum straordinario dedicato al virus, il Direttore generale dell'Oms Tedros Adhanom Ghebreyesus.

## SINTOMI

I coronavirus umani comuni di solito causano malattie del tratto respiratorio superiore da lievi a moderate, come il comune raffreddore, che durano per un breve periodo di tempo. I sintomi possono includere:

- *naso che cola*
- *mal di testa*
- *tosse*
- *gola infiammata*
- *febbre*
- *una sensazione generale di malessere*

Come altre malattie respiratorie, l'infezione da nuovo coronavirus può causare sintomi lievi come raffreddore, mal di gola, tosse e febbre, oppure sintomi più severi quali polmonite e difficoltà respiratorie. Raramente può essere fatale. Le persone più suscettibili alle forme gravi sono normalmente gli anziani e quelle con malattie pre-esistenti, quali diabete e malattie cardiache.

Dato che i sintomi provocati dal nuovo coronavirus sono aspecifici e simili a quelli del raffreddore comune e del virus dell'influenza è opportuno, in caso di sospetto, contattare il medico di base.

## TRASMISSIONE

Il nuovo coronavirus è un virus respiratorio che si diffonde principalmente attraverso il contatto con le goccioline del respiro delle persone infette ad esempio tramite:

- *la saliva, tossendo e starnutando;*
- *contatti diretti personali;*
- *le mani, ad esempio toccando con le mani contaminate (non ancora lavate) bocca, naso o occhi.*

In rari casi il contagio può avvenire attraverso contaminazione fecale.

Normalmente le malattie respiratorie non si tramettono con gli alimenti, che comunque devono essere manipolati rispettando le buone pratiche igieniche ed evitando il contatto fra alimenti crudi e cotti.

Secondo i dati attualmente disponibili, le persone sintomatiche sono la causa più frequente di diffusione del virus. L'OMS considera non frequente l'infezione da nuovo coronavirus prima che sviluppino sintomi.

Il periodo di incubazione varia tra 2 e 12 giorni; 14 giorni rappresentano il limite massimo di precauzione.

La via di trasmissione da temere è soprattutto quella respiratoria, meno quella da superfici contaminate. È comunque utile l'importanza di una corretta igiene delle superfici e delle mani; l'uso di detergenti a base di alcol, come ad esempio disinfettanti contenenti alcol (etanolo) al 75% o a base di cloro all'1% (candeggina)<sup>1</sup>, è sufficiente a uccidere il virus

### *Cosa vuol dire essere a contatto?*

È noto che il contagio è evitabile attraverso la rigorosa osservanza delle distanze di sicurezza (almeno > di un metro); inoltre anche il tempo di contatto è un parametro determinante per la trasmissione del virus e quindi, il semplice contatto, non è in genere in grado, da solo, di trasmettere la malattia.

Ai fini di ipotizzare la trasmissione del virus è necessario un avere un cosiddetto CONTATTO STRETTO cioè:

- una persona che vive nella stessa casa di un caso di COVID-19;
- una persona che ha avuto un contatto fisico diretto con un caso di COVID-19 (per esempio la stretta di mano);
- una persona che ha avuto un contatto diretto non protetto con le secrezioni di un caso di COVID-19 (ad esempio toccare a mani nude fazzoletti di carta usati);
- una persona che ha avuto un contatto diretto (faccia a faccia) con un caso di COVID-19, a distanza minore di 2 metri e di durata maggiore a 15 minuti;

---

<sup>1</sup> Ministero della salute – [www.salute.gov.it](http://www.salute.gov.it)

- una persona che si è trovata in un ambiente chiuso (ad esempio aula, sala riunioni, sala d'attesa dell'ospedale) con un caso di COVID-19 per almeno 15 minuti, a distanza minore di 2 metri;
- un operatore sanitario od altra persona che fornisce assistenza diretta ad un caso di COVID-19 oppure personale di laboratorio addetto alla manipolazione di campioni di un caso di COVID-19 senza l'impiego dei DPI raccomandati o mediante l'utilizzo di DPI non idonei;
- una persona che abbia viaggiato seduta in aereo nei due posti adiacenti, in qualsiasi direzione, di un caso di COVID-19, i compagni di viaggio o le persone addette all'assistenza e i membri dell'equipaggio addetti alla sezione dell'aereo dove il caso indice era seduto (qualora il caso indice abbia una sintomatologia grave od abbia effettuato spostamenti all'interno dell'aereo, determinando una maggiore esposizione dei passeggeri, considerare come contatti stretti tutti i passeggeri seduti nella stessa sezione dell'aereo o in tutto l'aereo).

## TRATTAMENTO

Non esiste un trattamento specifico per la malattia causata da un nuovo coronavirus e non sono disponibili, al momento, vaccini per proteggersi dal virus. Il trattamento è basato sui sintomi del paziente e la terapia di supporto può essere molto efficace. Terapie specifiche sono in fase di studio<sup>2</sup>.

## RISCHIO BIOLOGICO DA COVID 19 NEGLI AMBIENTI DI LAVORO

Il Covid-19 o agente biologico Sars-Cov-2, appartenendo alla famiglia dei coronavirus, è un agente biologico attualmente classificato nel **gruppo 2** dell'Allegato XLVI del D.Lgs. 81/08.

Il contagio da Covid-19 può avvenire anche all'interno dei luoghi di lavoro o comunque per motivi di lavoro. Il datore di lavoro, attraverso l'adozione di misure di prevenzione e protezione dettate da provvedimenti speciali, a tal fine emanati dal Governo, è parte attiva al fine di contenere la diffusione dell'infezione.

Le condizioni di esposizione al microrganismo possono essere:

- **di tipo specifico:** ovvero tipico dell'attività lavorativa svolta, come ad es. al personale sanitario del pronto soccorso, di reparti di degenza, di laboratorio. In tale circostanza la valutazione dei rischi è specificamente disciplinata.
- **di tipo generico:** in cui il rischio è presente ma non è direttamente riconducibile alla natura intrinseca della mansione esercitata, e non necessita di particolari misure precauzionali nel documento di valutazione dei rischi (es. comune influenza). Si pensi alle attività nelle scuole, negli ambienti industriali, alle attività commerciali, alle attività di trasporto.

A fronte della rilevanza sociale ed economica che sta assumendo il problema legato al Covid-19, per quelle attività dove l'esposizione è di **tipo generico**, la valutazione del rischio andrà svolta principalmente in funzione di specifiche disposizioni legislative loro eventuali successive modifiche (DPCM del 08.03.2020 e ss.mm.ii.).

Attualmente, le indicazioni del MIUR più aggiornate fanno ritenere il **COVID-19 un rischio biologico generico**, per il quale occorre adottare misure uguali per tutta la popolazione, che seguano la logica della precauzione ed attuino le prescrizioni del legislatore e le indicazioni dell'Autorità sanitaria. Il documento recante "MISURE PER IL CONTRASTO E IL CONTENIMENTO DELLA DIFFUSIONE DEL VIRUS COVID-19 NELLE SCUOLE DEL SISTEMA NAZIONALE DI ISTRUZIONE" stabilisce che:

- ogni istituto scolastico dà attuazione delle indicazioni fornite dal CTS per il settore scolastico e delle linee guida stabilite a livello nazionale, secondo le specificità e le singole esigenze connesse alla

---

<sup>2</sup> Ministero della salute – [www.salute.gov.it](http://www.salute.gov.it)

peculiarità del territorio e dell'organizzazione delle attività, al fine di tutelare la salute delle persone presenti all'interno degli istituti e garantire la salubrità degli ambienti; -

- il Dirigente scolastico (che esercita le funzioni di datore di lavoro nelle scuole statali, ovvero, per le scuole paritarie, il Datore di lavoro), per prevenire la diffusione del Virus, è tenuto a informare attraverso una un'apposita comunicazione rivolta a tutto il personale, gli studenti e le famiglie degli alunni sulle regole fondamentali di igiene che devono essere adottate in tutti gli ambienti della scuola;
- il Dirigente scolastico dovrà inoltre informare chiunque entri nei locali dell'Istituto circa le disposizioni delle Autorità anche utilizzando gli strumenti digitali disponibili.

Il Documento tecnico pubblicato dall'INAIL ad aprile 2020 classifica rischio da contagio da SARS-CoV-2 in occasione di lavoro secondo tre variabili:

- Esposizione: la probabilità di venire in contatto con fonti di contagio nello svolgimento delle specifiche attività lavorative (es. settore sanitario, gestione dei rifiuti speciali, laboratori di ricerca, ecc.);
- Prossimità: le caratteristiche intrinseche di svolgimento del lavoro che non permettono un sufficiente distanziamento sociale (es. specifici compiti in catene di montaggio) per parte del tempo di lavoro o per la quasi totalità;
- Aggregazione: la tipologia di lavoro che prevede il contatto con altri soggetti oltre ai lavoratori dell'azienda (es. ristorazione, commercio al dettaglio, spettacolo, alberghiero, istruzione, ecc.).

Tali profili di rischio possono assumere una diversa entità ma allo stesso tempo modularità in considerazione delle aree in cui operano gli insediamenti produttivi, delle modalità di organizzazione del lavoro e delle specifiche misure preventive adottate. In una analisi di prioritizzazione della modulazione delle misure contenitive, va tenuto conto anche dell'impatto che la riattivazione di uno o più settori comporta nell'aumento di occasioni di aggregazioni sociali per la popolazione. È evidente, infatti, che nell'ambito della tipologia di lavoro che prevede contatti con soggetti "terzi", ve ne sono alcuni che determinano necessariamente la riattivazione di mobilità di popolazione e in alcuni casi grandi aggregazioni.

Al fine di sintetizzare in maniera integrata gli ambiti di rischio suddetti, è stata messa a punto una metodologia basata sul modello sviluppato sulla base dati O'NET del Bureau of Labor of Statistics statunitense (fonte O\*NET 24.2 Database, U.S. Department of Labor, Employment and Training Administration) adattato al contesto lavorativo nazionale integrando i dati delle indagini INAIL e ISTAT (fonti Indagine INSuLa 2 e dati ISTAT degli occupati al 2019) e gli aspetti connessi all'impatto sull'aggregazione sociale.

Viene di seguito illustrata una matrice di rischio elaborata sulla base del confronto di scoring attribuibili per ciascun settore produttivo per le prime due variabili con le relative scale<sup>1</sup>:

#### • esposizione

- 0 = probabilità bassa (es. lavoratore agricolo);
- 1 = probabilità medio-bassa;
- 2 = probabilità media;
- 3 = probabilità medio-alta;
- 4 = probabilità alta (es. operatore sanitario).

#### • prossimità

- 0 = lavoro effettuato da solo per la quasi totalità del tempo;
- 1 = lavoro con altri ma non in prossimità (es. ufficio privato);
- 2 = lavoro con altri in spazi condivisi ma con adeguato distanziamento (es. ufficio condiviso);

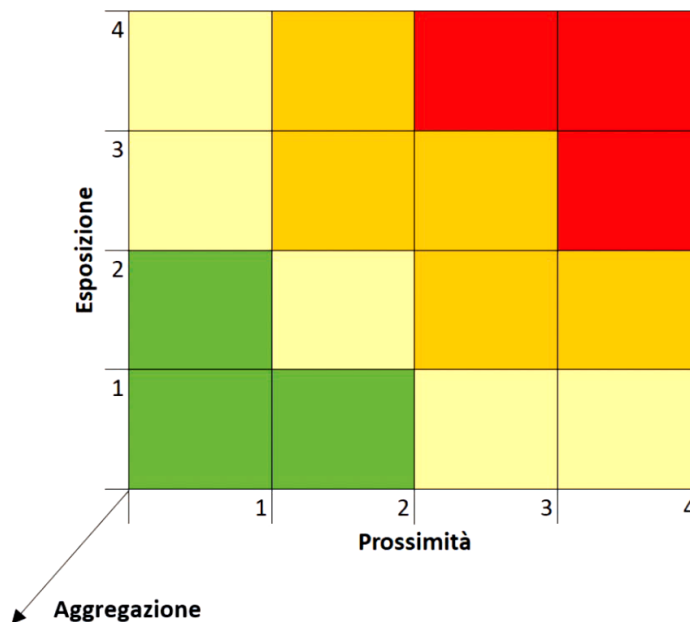
- 3 = lavoro che prevede compiti condivisi in prossimità con altri per parte non predominante del tempo (es. catena di montaggio);
- 4 = lavoro effettuato in stretta prossimità con altri per la maggior parte del tempo (es. studio dentistico).

Il punteggio risultante da tale combinazione viene corretto con un fattore che tiene conto della terza scala:

• **aggregazione**

- 1.00 = presenza di terzi limitata o nulla (es. settori manifatturiero, industria, uffici non aperti al pubblico);
- 1.15 (+15%) = presenza intrinseca di terzi ma controllabile organizzativamente (es. commercio al dettaglio, servizi alla persona, uffici aperti al pubblico, bar, ristoranti);
- 1.30 (+30%) = aggregazioni controllabili con procedure (es. sanità, scuole, carceri, forze armate, trasporti pubblici);
- 1.50 (+50%) = aggregazioni intrinseche controllabili con procedure in maniera molto limitata (es. spettacoli, manifestazioni di massa).

Il risultato finale determina l'attribuzione del livello di rischio con relativo codice colore per ciascun settore produttivo all'interno della matrice seguente.



Matrice di rischio: verde = basso; giallo = medio-basso; arancio = medio-alto; rosso = alto



L'attribuzione relativa alla dimensione di aggregazione sociale e alla classe di rischio media integrata che fa l'INAIL riguardo al settore dell'istruzione è da ritenersi valido per la realtà dell'IC Criscuoli alla luce delle considerazioni esposte.

ATECO 2007	Descrizione	Classe di aggregazione sociale	Classe di Rischio	SETTORI ATTIVI/ SOSPESI DM 25/03 MISE	SETTORI ATTIVI/ SOSPESI DPCM 10/04	ATTIVI (migliaia)	SOSPESI (migliaia)
------------	-------------	--------------------------------	-------------------	---------------------------------------	------------------------------------	-------------------	--------------------

P	ISTRUZIONE						
85	ISTRUZIONE	3	MEDIO-BASSO	ATTIVO	ATTIVO	1.589	

Pertanto è necessario intervenire sulla mitigazione del rischio sotteso all'aggregazione sociale che presenta un fattore pari a 3 attraverso l'adozione delle misure di prevenzione e protezione da attuarsi secondo le indicazioni che seguono.

### MISURE DI PREVENZIONE E PROTEZIONE AL RISCHIO COVID 19

Al fine di contrastare e contenere la diffusione del virus COVID-19, vengono di seguito riportate le principali indicazioni operative da adottare in azienda, finalizzate ad incrementare l'efficacia delle misure precauzionali di contenimento adottate per contrastare l'epidemia di COVID-19. Il COVID-19 rappresenta, infatti, un rischio biologico generico, per il quale occorre adottare misure uguali per tutta la popolazione.

**In assenza delle adeguate misure si dovrà provvedere alla sospensione delle attività lavorative.**

#### MISURE CHE ATTENGONO AL PERSONALE DOCENTE, AMMINISTRATIVO E AGLI UTENTI

##### INFORMAZIONE

- Informazione ai lavoratori e utenti (fornitori, clienti, visitatori) con apposite comunicazioni (poster, infografiche, ecc.) sulle modalità di trasmissione, sintomi e norme di igiene per evitare diffusione e il contagio e sui riferimenti telefonici utili per comunicare in modo tempestivo con le Autorità Sanitarie locali della Provincia di Avellino (N. verde 800 90 96 99 e 112 per emergenze);
- Informazione ai lavoratori sui comportamenti da tenere (rimanere presso il proprio domicilio in caso di sintomatologia febbrile o da infezione respiratoria, raccomandando di limitare i contatti sociali e contattando il medico curante ecc.) e sui riferimenti telefonici utili per comunicare in modo tempestivo con le Autorità Sanitarie locali della Provincia di Avellino (N. verde 800 90 96 99 e 112 per emergenze);
- Informazione preventiva al personale, della preclusione dell'accesso a chi, negli ultimi 14 giorni, abbia avuto contatti con soggetti risultati positivi al COVID-19 o provenga da zone a rischio secondo le indicazioni dell'OMS2;

##### DISPOSITIVI IGIENICI E DI PROTEZIONE

- Fornitura di mascherine chirurgiche (considerati dispositivi di protezione individuale secondo l'art. 16 del DL 18/2020) indicandone le modalità di impiego e di corretto utilizzo, conformemente alle disposizioni delle autorità scientifiche e sanitarie;
- Fornitura di altri dispositivi ritenuti necessari ed opportuni (guanti, occhiali, tute, cuffie, camici, ecc.);

→ Predisposizione di mezzi detergenti per il lavaggio delle mani (prodotti specifici o sapone) e altri prodotti a base di cloro e/o alcool per la disinfezione delle mani;

#### *ASPETTI ORGANIZZATIVI*

→ Valutazione e riorganizzazione in relazione alle caratteristiche del luogo di lavoro, dell'attività svolta e dell'affollamento, la possibilità di mantenere la **distanza di sicurezza di almeno 1 metro** tra i lavoratori e utenti. Nelle attività ove non è garantita la distanza utilizzo di DPI;

→ Programma di disinfezione periodica nei luoghi di lavoro e intensificazione delle misure di igienizzazione di locali e mezzi di trasporto, nonché delle postazioni di lavoro a contatto con lavoratori o utenza esterna,

→ Frequente ricambio di aria / arieggiamento degli ambienti chiusi

→ Divieto di riunioni e incontri collettivi in ambienti chiusi; saranno privilegiate le comunicazioni a distanza (web cam, videoconferenze, ecc.) e in caso non sia possibile nel rispetto del criterio di distanza minima (almeno 1 metro di distanza tra i presenti) e un'adeguata pulizia/areazione dei locali;

→ Sospensione e annullamento di tutti gli eventi interni e ogni attività di formazione in modalità in aula, anche obbligatoria, anche se già organizzati;

→ Sospensione e annullamento tutte le trasferte/viaggi di lavoro nazionali e internazionali, anche se già concordate o organizzate;

→ Piano di turnazione dei dipendenti dedicati alla produzione con l'obiettivo di diminuire al massimo i contatti e di creare gruppi autonomi, distinti e riconoscibili;

→ Favorire la modalità di lavoro a distanza e limitare le trasferte;

→ Favorire la fruizione di congedi ordinari e ferie nonché l'utilizzo di altri strumenti integrativi previsti dalla contrattazione collettiva nonché dai decreti emanati dal governo

#### *MODALITÀ DI ACCESSO e CIRCOLAZIONE AL LUOGO DI LAVORO*

→ Il personale, prima dell'accesso al luogo di lavoro potrà essere sottoposto al controllo della temperatura corporea. Se tale temperatura risulterà superiore ai 37,5°, non sarà consentito l'accesso ai luoghi di lavoro. In questi casi le persone saranno momentaneamente isolate e fornite di mascherine, non dovranno recarsi al Pronto Soccorso o nelle infermerie interne: contattare urgentemente il medico curante e seguire le sue indicazioni;

→ Predisposizione di orari di ingresso/uscita scaglionati in modo da evitare il più possibile contatti nelle zone comuni (ingressi, spogliatoi, sala mensa);

→ Dedicare (dove è possibile) una porta di entrata e una porta di uscita da questi locali e garantire la presenza di detergenti segnalati da apposite indicazioni;

→ Limitazione al minimo indispensabile degli spostamenti all'interno del sito aziendale limitati e nel rispetto delle indicazioni aziendali e regolamentare l'accesso agli spazi comuni (mense, aree relax, ecc.) programmando il numero di accessi e il rispetto della distanza minima anche con indicazioni segnaletiche e/o barriere provvisorie;

#### *MODALITÀ DI ACCESSO DEI FORNITORI E CLIENTI ESTERNI*

→ Per l'accesso di personale esterno individuate procedure di ingresso, transito e uscita, mediante modalità, percorsi e tempistiche predefinite, al fine di ridurre le occasioni di contatto con il personale in forza nei reparti/uffici coinvolti;

→ Invito ove possibile, agli autisti dei mezzi di trasporto di rimanere a bordo dei propri mezzi: non è consentito l'accesso agli uffici per nessun motivo. Per le necessarie attività di approntamento delle attività di carico e scarico, il trasportatore dovrà attenersi alla rigorosa distanza di un metro;

- Per fornitori/trasportatori e/o altro personale esterno presente / individuazione di servizio igienico dedicato, e affissione di divieto di utilizzo di quelli del personale dipendente
- Aziende terze (impresa di pulizie, manutenzione ecc.) dovranno sottostare a tutte le regole aziendali, ivi comprese quelle per l'accesso ai locali appena descritte (DPI, assembramenti, distanza ecc.)

#### UTILIZZO DELL'AUTOMEZZO AZIENDALE

- Divieto di utilizzo in compresenza o promiscuo del mezzo aziendale; l'utilizzo promiscuo è limitato alle attività in emergenza o comunque non rinviabili;
- Nel caso di uso promiscuo, qualora nel mezzo non possa essere osservata la distanza di almeno un metro di provvederà all'utilizzo di mascherina; in relazione alla distanza e la durata del viaggio si dovranno eseguire pause indicativamente ogni di 15 minuti per consentire il ricambio d'aria.
- **Pulizia frequente prima e dopo l'uso dell'automezzo** (anche in caso di un solo operatore) con specifici prodotti per la disinfezione delle superfici maggiormente utilizzate nella guida.

#### SORVEGLIANZA SANITARIA ECCEZIONALE PER LAVORATORI "FRAGILI"

- È assicurata dal datore di lavoro, per i "lavoratori maggiormente esposti a rischio di contagio, in ragione dell'età o della condizione di rischio derivante da immunodepressione, anche da patologia COVID-19, o da esiti di patologie oncologiche o dallo svolgimento di terapie salvavita o comunque da morbilità che possono caratterizzare una maggiore rischiosità", la "sorveglianza sanitaria eccezionale". Tenuto conto che i dati epidemiologici hanno chiaramente mostrato una maggiore fragilità nelle fasce di età più elevate della popolazione in presenza di alcune tipologie di malattie cronico degenerative (ad es. patologie cardiovascolari, respiratorie e dimetaboliche) o in presenza di patologie a carico del sistema immunitario o quelle oncologiche (indipendentemente dall'età) che, in caso di comorbilità con l'infezione da SARS-CoV-2, possono influenzare negativamente la severità e l'esito della patologia.
- Per tali c.d. "lavoratori fragili" - il datore di lavoro assicura la sorveglianza sanitaria eccezionale, **a richiesta del lavoratore interessato:**
  - a. attraverso il medico competente se già nominato per la sorveglianza sanitaria ex art. 41 del D.Lgs 81/08;
  - b. attraverso un medico competente ad hoc nominato, per il periodo emergenziale, anche, ad esempio, prevedendo di consorzicare più istituti scolastici;
  - c. attraverso la richiesta ai servizi territoriali dell'Inail che vi provvedono con propri medici del lavoro.
- La sorveglianza sanitaria di cui all'art. 41 del D.lgs. 81/08 e s.m.i. ed alle tipologie di visite mediche in essa ricomprese, devono essere garantite consentendo al Medico Competente di operare nel rispetto delle misure igieniche contenute nelle indicazioni del Ministero della salute (<http://www.salute.gov.it/portale/nuovocoronavirus/archivioNormativaNuovoCoronavirus.jsp>) e secondo quanto previsto dall'Organizzazione Mondiale della Sanità (Rational use of personal protective equipment for coronavirus disease 2019 (COVID-19) WHO 27 febbraio 2020) e richiamate all'art. 34 del Decreto legge 02 marzo 2020, n. 9.
- Possono essere differibili, **previa valutazione del medico competente**, ad epoca successiva stabilita dal Ministero della salute: la visita medica periodica, (art. 41, c. lett. b); la visita medica alla cessazione del rapporto di lavoro, nei casi previsti dalla normativa vigente (art. 41, c. 1 lett. e); inoltre va sospesa l'esecuzione di esami strumentali che possano esporre a contagio da SARS-CoV-2, quali, ad esempio, le spirometrie; gli accertamenti ex art 41 comma 4, i controlli ex art 15 legge 125/2001, qualora non possano essere effettuati in idonei ambienti e con idonei dispositivi di protezione.

→ Il medico competente, nella valutazione della differibilità delle visite mediche periodiche, **terrà conto della maggiore fragilità legata all'età nonché di eventuali patologie del lavoratore di cui è già a conoscenza**, suggerendo che i lavoratori, mediante adeguata informativa, vengano sensibilizzati a rappresentare al Medico competente l'eventuale sussistenza di patologie (quali a solo titolo esemplificativo, malattie cardiovascolari, respiratorie, metaboliche), attraverso la richiesta di visita medica di cui all'art. 41 c. 1 lett. c. (c.d. visita a richiesta del lavoratore), corredata da documentazione medica relativa alla patologia diagnosticata, a supporto della valutazione del medico competente.

→ Il datore di lavoro a seguito della **segnalazione da parte del medico competente della presenza di un lavoratore "fragile" che abbia bisogno di maggior tutela, a richiesta dello stesso lavoratore**, può consentire che questi venga collocato in "smart working".

#### *LAVORATRICI MADRI*

→ Rientrano nella categoria delle fasce sensibili anche le donne in stato di gravidanza, pur non essendoci ad oggi alcuna informazione di letteratura che indichi l'incidenza del virus sul feto.

Per le lavoratrici madri (in gravidanza), vista ad oggi l'assenza di specifiche indicazioni per il comparto scuola e constatato che il rischio biologico rappresentato dal COVID-19 non è imputabile all'attività scolastica, bensì di origine esterna, si richiama l'applicazione delle procedure indicate nel DVR agli atti, elaborato ai sensi del D.Lgs. 151/01 e s.m.i. [ « Tutela della Lavoratrice in Gravidanza » ].

→ Si evidenzia pertanto la necessità di acquisire l'eventuale certificazione di gravidanza "a rischio", che attesti l'impossibilità temporanea alla prestazione lavorativa, da inoltrare alla ASL.

→ In assenza di tale certificazione, si applicheranno le procedure agli atti per mitigare il rischio COVID-19:  
- distanziamento, protezione personale dei lavoratori (mascherina) e igienizzazione dei locali.

→ Relativamente alle mansioni / lavorazioni, nel rinviare al citato DVR, si richiama il divieto di adibire le donne in stato di gravidanza e fino al settimo mese dopo il parto a lavorazioni in cui si fa uso di agenti fisici, chimici e biologici pericolosi e nocivi per la madre ed il bambino.

→ Analogo divieto è previsto per le mansioni/lavorazioni che prevedano l'uso di scale e il sollevamento di pesi.

#### *REINTEGRO DEI LAVORATORI DOPO L'INFEZIONE DA COVID -19*

→ Sulla base delle evidenze scientifiche che dimostrano come i malati di Covid-19 che hanno manifestato una polmonite o un'infezione respiratoria acuta grave, potrebbero presentare una ridotta capacità polmonare anche con necessità di sottoporsi a cicli di fisioterapia respiratoria, ovvero che i soggetti ricoverati in terapia intensiva possono continuare ad accusare disturbi rilevanti dovrà essere prestata la massima attenzione per il loro reinserimento lavorativo. E' sulla base di questa logica che il medico competente, per i lavoratori affetti da COVID-19 per cui si è reso necessario un ricovero ospedaliero, previa presentazione di certificazione di avvenuta negativizzazione secondo le modalità previste rilasciata dal Dipartimento di prevenzione territoriale di competenza, effettua la visita medica prevista dall'art.41, c. 2 lett. e-ter del D.lgs. 81/08 e s.m.i al fine di verificare l'idoneità alla mansione specifica, anche per valutare specifici profili di rischiosità in ambito lavorativo, indipendentemente dalla durata dell'assenza per malattia, evitando peraltro lo stigma e la discriminazione nei confronti dei lavoratori che hanno sofferto di COVID-19 e che rientrano nell'ambiente di lavoro.

## LA COLLABORAZIONE DEL MEDICO COMPETENTE

La figura del medico competente gioca un ruolo molto importante nella valutazione e gestione del rischio biologico e, in questo specifico momento, può svolgere nelle aziende un ruolo strategico in collaborazione con il datore di lavoro e il responsabile del servizio prevenzione e protezione su come affrontare al meglio l'attuale emergenza. La sua collaborazione potrà quindi valorizzarsi osservando le seguenti raccomandazioni:

- Incrementare l'attività di collaborazione con le altre figure aziendali della prevenzione e di informazione sulle misure igieniche per il contrasto della diffusione del virus anche in occasione dell'attività di sorveglianza sanitaria;
- Rafforzare il ruolo di informazione e consulenza in azienda nella valutazione e gestione del rischio biologico che, tanto più in questo momento, può risultare particolarmente efficace per gestire al meglio l'attuale emergenza;
- Rafforzare l'attività di informazione e la comunicazione di tutte le informazioni/raccomandazioni utili anche nei confronti dei RLS/RLST;
- Assicurare l'attività di sopralluogo tesa soprattutto alla verifica della attuazione delle misure igienico sanitarie per il contenimento della diffusione del Covid-19 anche in relazione alle necessità o richieste espresse dall'azienda in condivisione con il/i RLS;
- Mantenere l'attività di sorveglianza sanitaria in particolare quella a carattere di urgenza e necessaria a formulare l'idoneità nei casi non prorogabili - a titolo esemplificativo visite preventive, visite su richiesta del lavoratore (in particolar modo se soggetti suscettibili), visita precedente alla ripresa del lavoro a seguito di assenza per motivi di salute superiore ai 60 giorni continuativi;
- La prosecuzione della sorveglianza sanitaria periodica, qualora il medico competente riscontri la sussistenza di adeguati standard di sicurezza, può essere utile ad intercettare possibili casi e sintomi sospetti del contagio, e per garantire l'informazione e la formazione che il medico competente può fornire ai lavoratori al fine di evitare la diffusione del contagio (da parte dell'azienda e del medico competente dovranno essere garantiti i requisiti minimi di sicurezza e protezione dal contagio – es. locali idonei, areazione adeguata, servizi igienici comunicanti o in prossimità dell'ambulatorio dotati di detergente e asciugamani monouso, carta copri-lettino monouso, dispositivi di protezione come facciali filtranti FFP2 o P3 per il medico e mascherina chirurgica per i lavoratori, adeguato numero di guanti in nitrile, soluzioni disinfettanti).

Qualora l'attività di sorveglianza sanitaria ordinaria implichi particolari rischi di esposizione in relazione alle esigenze logistiche e organizzative necessarie al suo svolgimento, la stessa potrà essere differita per un tempo congruo a quello indicato dal DPCM 9 marzo 2020 e s.m., recante nuove misure per il contenimento e il contrasto del diffondersi del virus Covid-19 sull'intero territorio nazionale;

- Segnalare all'azienda situazioni di particolare fragilità e patologie attuali o pregresse dei dipendenti al fine della loro ulteriore tutela nel rispetto della privacy e provvedere all'applicazione delle indicazioni delle Autorità Sanitarie (**la segnalazione non comporterà l'invio di una diagnosi ma solo il nome di coloro che hanno bisogno di maggior tutela**);
- Effettuare, in collaborazione con l'azienda che ne fosse venuta a conoscenza, nel caso di un lavoratore riscontrato positivo al Covid-19 o con sintomatologia suggestiva di infezione da Coronavirus (febbre con tosse o altri sintomi a carichi delle vie respiratorie, congiuntivite, dolori muscolari e articolazioni) l'indagine epidemiologica in collaborazione con l'azienda individuando i "contatti stretti" con il caso nell'ambito lavorativo, comunicando i nominativi dei lavoratori esposti al Dipartimento di Prevenzione dell'ASL di Avellino, anticipando se possibile l'indicazione per l'isolamento domiciliare del caso;

## CHECK LIST DI CONTROLLO E VALUTAZIONE AL RISCHIO COVID-19

COMPILARE (con una X) la seguente check-list al fine di verificare il rispetto delle misure di prevenzione e protezione necessarie al contenimento del rischio Covid-19 e al proseguo dell'attività lavorativa

	SI	NO	NOTE
a)			INFORMAZIONE a tutti i lavoratori e chiunque entri in azienda circa le disposizioni delle Autorità, consegnando e/o affiggendo all'ingresso degli ambienti di lavoro maggiormente frequentati appositi cartelli visibili che segnalino le corrette modalità di comportamento (allegato B, allegato C, allegato E)
b)			Valutazione e riorganizzazione in relazione alle caratteristiche del luogo di lavoro, dell'attività svolta e dell'affollamento, la possibilità di mantenere la distanza di sicurezza di almeno 1 metro tra i lavoratori e utenti. <b>NB: Nelle attività ove non è garantita la distanza di 1 metro obbligo di utilizzo dei DPI (mascherine, guanti ecc)</b>
c)			Fornitura di mascherine chirurgiche indicandone le modalità di impiego e di corretto utilizzo, conformemente alle disposizioni delle autorità scientifiche e sanitarie; <b>NB: la mancanza di MASCHERINE per attività con distanza inferiore a 1 metro comporterà la sospensione delle attività lavorative</b>
d)			Fornitura di altri dispositivi ritenuti necessari ed opportuni (guanti, occhiali, tute, cuffie, camici, ecc.); <b>NB: la mancanza di adeguati DPI comporterà la sospensione delle attività lavorative</b>
e)			Predisposizione di mezzi detergenti per il lavaggio delle mani (prodotti specifici o sapone) e altri prodotti a base di cloro e/o alcool per la disinfezione delle mani
f)			Programma di disinfezione periodica nei luoghi di lavoro e intensificazione delle misure di igienizzazione di locali e mezzi di trasporto, nonché delle postazioni di lavoro a contatto con lavoratori o utenza esterna
g)			Frequente ricambio di aria / arieggiamento degli ambienti chiusi
h)			Piano di turnazione dei dipendenti dedicati alla produzione con l'obiettivo di diminuire al massimo i contatti e di creare gruppi autonomi, distinti e riconoscibili
i)			Favorire la modalità di lavoro a distanza (telelavoro, smart-working) e limitare le trasferte
l)			Predisposizione di orari di ingresso/uscita scaglionati in modo da evitare il più possibile contatti nelle zone comuni (ingressi, spogliatoi, sala mensa)
m)			Dedicare (dove è possibile) una porta di entrata e una porta di uscita da questi locali e garantire la presenza di detergenti segnalati da apposite indicazioni;
n)			Limitazione al minimo indispensabile degli spostamenti all'interno del sito aziendale limitati e nel rispetto delle indicazioni aziendali e regolamentare l'accesso agli spazi comuni (mense, aree relax, ecc.) programmando il numero di accessi e il rispetto della distanza minima anche con indicazioni segnaletiche e/o barriere provvisorie;
r)			Per l'accesso di personale esterno individuate procedure di ingresso, transito e uscita, mediante modalità, percorsi e tempistiche predefinite, al fine di ridurre le occasioni di contatto con il personale in forza nei reparti/uffici coinvolti;
s)			Per fornitori/trasportatori e/o altro personale esterno presente / individuazione di servizio igienico dedicato, e affissione di divieto di utilizzo di quelli del personale dipendente

Data di verifica \_\_\_\_\_

Firma \_\_\_\_\_

## DISPOSITIVI DI PROTEZIONE INDIVIDUALE – D.P.I.

### MASCHERINE E RESPIRATORI.

Le mascherine in commercio sono di diversi tipi e forniscono diversi modi e gradi di protezione, ma la cosa più importante è capire chi si vuole proteggere e quando bisogna proteggere o proteggersi per non sprecare risorse inutilmente. In commercio ci sono sostanzialmente due tipologie di mascherine: i **respiratori** e le **mascherine chirurgiche**.

I **respiratori** riducono l'esposizione agli aerosol presenti nell'aria, sono DPI (Dispositivi di Protezione Individuale), servono a proteggere chi li indossa e sono disponibili con diversi livelli di protezione.

Le **mascherine chirurgiche**, invece, impediscono che le particelle espirate con l'alito si disperdano nell'ambiente e proteggono le persone che si trovano nelle vicinanze di chi le indossa. Anch'esse, in questo momento di emergenza, sono state assimilate a DPI e sono quindi da considerarsi obbligatorie per la protezione dei lavoratori.

Fra i **respiratori** in commercio ci sono le MASCHERINE FFP3 CON VALVOLA DI ESALAZIONE ed elevato livello di protezione, che sono impiegati negli ospedali nei reparti terapia intensiva e proteggono il PERSONALE SANITARIO che è a contatto con pazienti certamente contagiati). Un livello subito inferiore di protezione offrono le MASCHERINE FFP2 CON VALVOLA DI ESALAZIONE, utilizzate dai SOCCORRITORI che sono a contatto con persone e/o pazienti potenzialmente contagiati. MASCHERINE FFP2 SENZA VALVOLA sono in dotazione a LAVORATORI ESPOSTI AL PUBBLICO solo in caso di emergenza e come ausilio ai soccorritori che devono essere protetti, ma non rischiare di contagiarsi tra di loro.

Le MASCHERINE FFP2 SENZA VALVOLA sono in dotazione anche ai MEDICI DI FAMIGLIA e alle GUARDIE MEDICHE quando sono in presenza di paziente potenzialmente malato.

NB. Mascherine FFP2 e FFP3 con valvola di esalazione non sono consigliate se non per categorie di lavoratori che possono avere un'esposizione certa (alcuni sanitari e soccorritori); negli altri casi possono costituire un rischio maggiore del beneficio per la possibile diffusione di esalazioni contagiose.

### GUANTI.

I guanti costituiscono un ottimo strumento per limitare il contagio a patto che siano rispettate delle semplici REGOLE e non sostituiscano la corretta igiene delle mani che deve essere accurata e durare almeno 60 secondi.

I guanti devono essere sostituiti ogni volta che si sporcano, devono essere eliminati al termine dell'uso e non devono essere riutilizzati.

Sono necessari in alcuni contesti lavorativi come, per esempio, per il personale addetto alla pulizia, alla ristorazione o al commercio di alimenti. Sono indispensabili nel caso di assistenza ospedaliera o domiciliare agli ammalati.

### Attenzione

- Le mascherine dovrebbero essere cambiate almeno tutti i giorni e devono essere indossate correttamente (aderenti e sufficientemente strette); fare attenzione per le ffp2 ffp3 la barba può ridurre notevolmente l'efficacia della protezione, facendo passare aria non filtrata.
- Il loro uso deve essere il più possibile continuativo (evitando quindi il continuo "togli e metti" che va a scapito della loro efficacia protettiva);
- I guanti devono essere cambiati frequentemente e NON sostituiscono il lavaggio delle mani che deve essere effettuato anche prima e dopo il loro uso.

*NB. La percezione di sicurezza indotta dall'utilizzo di questi dispositivi potrebbe abbassare la nostra attenzione nell'osservare le comuni regole igieniche ed assumere atteggiamenti che ci espongono al contagio.*

## COMPORAMENTO IN CASO DI RISCONTRO POSITIVO IN AZIENDA

Il Datore di Lavoro venuto a conoscenza di un lavoratore positivo al Covid-19 o con sintomatologia suggestiva di infezione da Coronavirus (febbre con tosse o altri sintomi a carichi delle vie respiratorie, congiuntivite, dolori muscolari e articolazioni) provvederà al suo isolamento in base alle disposizioni dell'Autorità Sanitaria e a quello degli altri addetto presenti nei locali; l'azienda procede immediatamente ad avvertire le Autorità Sanitarie competenti e il proprio MEDICO COMPETENTE nominato.

Stessa modalità nel caso in cui il lavoratore sviluppi la sintomatologia al di fuori dell'azienda nel periodo non lavorativo o di persone che in varia veste abbiano frequentato l'azienda e la stessa ne sia venuta a conoscenza. Il medico competente in collaborazione con l'azienda effettuerà l'indagine epidemiologica individuando i "contatti stretti" con il caso nell'ambito lavorativo, comunicando i nominativi dei lavoratori esposti al Dipartimento di Prevenzione dell'ASL Avellino, e anticipando se possibile l'indicazione per l'isolamento domiciliare del caso.

Ciò al fine di permettere alle Autorità di applicare le necessarie e opportune misure di quarantena.

In attesa di definire i contatti stretti l'azienda inviterà cautelativamente gli eventuali possibili contatti, di allontanarsi dal luogo di lavoro in isolamento volontario a domicilio fino al completamento dell'indagine epidemiologica.

A conferma di positività di un caso si provvederà all'immediata sospensione dell'attività nel reparto produttivo o locale di lavoro e provvedere alla disinfezione secondo le modalità di seguito riportate, assicurandosi prima di iniziare le operazioni, di arieggiare i locali attraverso l'apertura di porte o finestre o comunque creando le condizioni per un ricambio dell'aria.

## CONTATTI UTILI PER INFORMAZIONI:

numero verde dedicato Campania: 800 90 96 99



**CORONAVIRUS 2019-nCoV**  
dalle ore 14,00 di mercoledì 05 febbraio 2020

**numero verde regionale**  
**800-90.96.99**

### chi risponde ?

medici laureati abilitati iscritti all'Albo competenze Ordine di appartenenza  
discendenti del corso di formazione specifica in medicina generale della Regione Campania

### qual è il numero verde e chi ne garantisce il funzionamento ?

il numero è **800-90.96.99**, il funzionamento tecnico è garantito dall'ASL Napoli 1 Centro  
(titolare del trattamento dei dati, registrazione e conservazione 14 giorni)  
ogni ASL garantisce almeno una o più postazioni e, pertanto, il numero verde avrà almeno  
nove postazioni attive contemporaneamente;

### da quando funziona il numero verde e secondo quali orari ?

da mercoledì 05 febbraio 2020 ore 14,00;  
su due turni..... dalle ore 8,00 alle ore 14,00;  
dalle ore 14,00 alle ore 20,00

### che servizio rende agli utenti il numero verde ?

fornisce gratuitamente ai cittadini informazioni, in italiano in merito al CORONAVIRUS  
2019-nCoV



## PULIZIA DEGLI AMBIENTI DI LAVORO (NON SANITARI)

Negli ambienti di lavoro, sugli autoveicoli ecc. (non sanitari) venuti a contatto con casi di COVID-19 prima di essere stati ospedalizzati verranno applicate le misure di pulizia di seguito riportate.

A causa della possibile sopravvivenza del virus nell'ambiente per diverso tempo, i luoghi e le aree potenzialmente contaminati da SARS-CoV-2 saranno sottoposte a completa pulizia con acqua e detersivi comuni prima di essere nuovamente utilizzati.

- Per la decontaminazione, si utilizzerà l'uso di IPOCLORITO DI SODIO 0,1% (es. candeggina) dopo pulizia.
- Per le superfici che possono essere danneggiate dall'ipoclorito di sodio, si utilizzerà ETANOLO al 70%, dopo pulizia con un detersivo neutro.
- Pulizia con particolare attenzione tutte le superfici toccate di frequente, quali superfici di muri, porte e finestre, superfici dei servizi igienici e sanitari.
- Prima, durante e dopo le operazioni di pulizia con prodotti chimici, ventilazione e areazione degli ambienti.
- Tutte le operazioni di pulizia saranno condotte da personale che indossa DPI (mascherina, guanti, ecc.), da smaltire in modo sicuro.
- Saranno pulite con particolare attenzione tutte le superfici toccate di frequente, quali superfici di muri, porte e finestre e maniglie, superfici dei servizi igienici e sanitari.
- Biancheria o tessuti contaminati saranno sottoposti ad un ciclo di lavaggio con acqua calda a 90°C e detersivo. (Qualora non sia possibile il lavaggio a 90°C per le caratteristiche del tessuto, sarà addizionato il ciclo di lavaggio con candeggina o prodotti a base di ipoclorito di sodio)

A seguito della pulizia e disinfezione dei locali sarà possibile riprendere l'attività lavorativa senza ulteriori precauzioni oltre a quelle già attivate prima dell'evento.

*NB: Utilizzare prodotti commerciali per la pulizia etichettati come "disinfettanti" e non solo genericamente come "detersivi" e/o "sgrassatori". Informazioni sulla composizione e sulle modalità d'uso sono in etichetta e sulla scheda tecnica di prodotto (di norma rinvenibile su internet utilizzando link in etichetta). I prodotti a base di cloroderivati dovrebbero riportare la % di "cloro attivo", quelli a base di alcoli la % di "alcol" nella soluzione. I prodotti vanno poi utilizzati rispettando le modalità d'uso (diluizione in acqua e tempo di permanenza sulla superficie) prescritte dal produttore per ottenere effetto disinfettante, riportate in etichetta o in confezione o sulla scheda tecnica.*

## ALLEGATI

Nelle pagine successive sono presenti opuscoli ed informative utili da consegnare ai lavoratori, ai visitatori e ad esporre presso i luoghi di lavoro.

## Allegato A - COSA POSSO FARE PER PROTEGGERMI?

Ogni soggetto, indipendentemente al suo grado di esposizione al Covid-19, può dare un notevole contributo nel limitare la diffusione e il contagio del virus attraverso l'adozione di comportamenti consapevoli e responsabili da osservare negli ambienti di vita, così come nei luoghi di lavoro:

1. Lavare spesso le mani con acqua e sapone per almeno 60 secondi oppure con soluzioni preferibilmente idroalcoliche;
2. Mantenere la distanza di almeno 1 metro da altre persone;
3. Evitare abbracci e strette di mano;
4. Evitare di toccare occhi, naso e bocca con le mani;
5. Tossire e starnutire all'interno del gomito o utilizzando un fazzoletto usa e getta;
6. Pulire spesso le superfici che usi con disinfettanti a base di cloro o alcol;
7. Evitare di condividere bottiglie, bicchieri, sigarette, asciugamani e in genere oggetti ad uso personale
8. Evitare il contatto ravvicinato con persone che manifestano sintomi di infezioni di tipo respiratorio (febbre, raffreddore e/o tosse);
9. Non recarsi al lavoro e contatta il tuo medico di base in caso di febbre anche bassa (37,5°) con tosse, mal di gola o raffreddore;
10. Non prendere farmaci antivirali e antibiotici, a meno che siano prescritti dal medico.
11. Mantieniti informato sulla diffusione dell'epidemia, disponibile sul sito dell'OMS e adotta le seguenti misure di protezione personale

Se presenti sintomi come quelli descritti, informa immediatamente il Datore di lavoro se ti trovi al lavoro. Altrimenti se ti trovi a casa fai una telefonata in azienda prima di andare al lavoro.

## Allegato B – I COMPORTAMENTI DA SEGUIRE



## Allegato C- COME LAVARSI LE MANI

### *CON ACQUA E SAPONE:*

1. bagna bene le mani con l'acqua
2. applica una quantità di sapone sufficiente per coprire tutta la superficie delle mani
3. friziona bene le mani palmo contro palmo
4. friziona il palmo sinistro sopra il dorso destro intrecciando le dita tra loro e viceversa
5. friziona il dorso delle dita contro il palmo opposto tenendo le dita strette tra loro
6. friziona le mani palmo contro palmo avanti e indietro intrecciando le dita della mano destra incrociate con quelle della sinistra
7. friziona il pollice destro mantenendolo stretto nel palmo della mano sinistra e viceversa
8. friziona ruotando avanti e indietro le dita della mano destra strette tra loro nel palmo della mano sinistra e viceversa
9. sciacqua accuratamente le mani con l'acqua
10. asciuga accuratamente le mani con una salvietta monouso
11. usa la salvietta monouso per chiudere il rubinetto".

### *CON LA SOLUZIONE ALCOLICA:*

1. versa nel palmo della mano una quantità di soluzione sufficiente per coprire tutta la superficie delle mani
2. friziona le mani palmo contro palmo
3. friziona il palmo sinistro sopra il dorso destro intrecciando le dita tra loro e viceversa
4. friziona bene palmo contro palmo
5. friziona bene i dorsi delle mani con le dita
6. friziona il pollice destro mantenendolo stretto nel palmo della mano sinistra e viceversa
7. friziona ruotando avanti e indietro le dita della mano destra strette tra loro nel palmo della mano sinistra e viceversa
8. friziona il polso ruotando avanti e indietro le dita della mano destra strette tra loro sul polso sinistro e ripeti per il polso destro
9. una volta asciutte le tue mani sono pulite.

Guarda con attenzione l'immagine nella pagina successiva



## Come lavarsi le mani con acqua e sapone?



**LAVA LE MANI CON ACQUA E SAPONE, SOLTANTO SE VISIBILMENTE SPORCHE! ALTRIMENTI, SCEGLI LA SOLUZIONE ALCOLICA!**



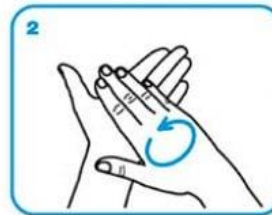
Durata dell'intera procedura: **40-60 secondi**



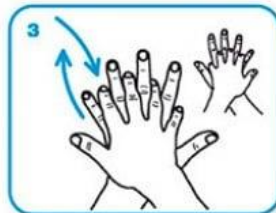
Bagna le mani con l'acqua



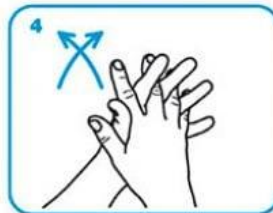
applica una quantità di sapone sufficiente per coprire tutta la superficie delle mani



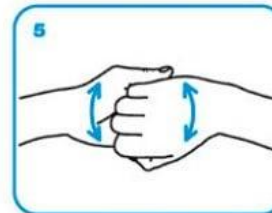
friziona le mani palmo contro palmo



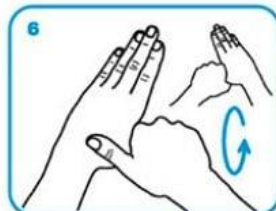
il palmo destro sopra il dorso sinistro intrecciando le dita tra loro e viceversa



palmo contro palmo intrecciando le dita tra loro



dorso delle dita contro il palmo opposto tenendo le dita strette tra loro



frizione rotazionale del pollice sinistro stretto nel palmo destro e viceversa



frizione rotazionale, in avanti ed indietro con le dita della mano destra strette tra loro nel palmo sinistro e viceversa



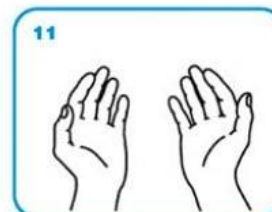
Risciacqua le mani con l'acqua



asciuga accuratamente con una salvietta monouso



usa la salvietta per chiudere il rubinetto



...una volta asciutte, le tue mani sono sicure.

## Allegato D - SCHEDA DI CONSEGNA E INFORMAZIONE AL CORRETTO UTILIZZO DELLE MASCHERINE

In data \_\_\_\_\_, io sottoscritto \_\_\_\_\_ ricevo dal Datore di Lavoro o suo delegato n..... semi-maschera/e facciale ..... per uso personale.

Dal momento della consegna è implicito per il lavoratore l'obbligo di indossarla in tutte le fasi lavorative.

Dichiaro di farne uso esclusivamente personale e di non cedere la maschera a terzi, né al lavoro né fuori dal lavoro, in nessun caso e per nessun periodo di tempo, nemmeno il più breve.

Mi impegno a segnalare immediatamente al Datore di Lavoro o suo delegato ogni deterioramento della maschera che possa renderla non efficace. Richiederò una nuova maschera se essa si presenterà: rotta, danneggiata, inutilizzabile, internamente sporca, potenzialmente contaminata o indossata da altre persone.

Secondo Il vademecum dell'Oms:

1. Prima di indossare una mascherina, pulire le mani con un disinfettante a base di alcol o con acqua e sapone.
2. Nel coprire la bocca e il naso, assicurarsi che non vi siano spazi tra il viso e la mascherina, facendo in modo che quest'ultima copra fin sotto il mento.
3. Evitare di toccare la mascherina mentre la si utilizza e, se necessario farlo, pulire prima le mani con un detergente a base di alcool o acqua e sapone.
4. Sostituire la mascherina con una nuova non appena è umida e non riutilizzare quelle monouso.
5. Per togliere la mascherina, rimuoverla da dietro e non toccare la parte anteriore del dispositivo.
6. Dopo averla tolta, buttarla immediatamente in un contenitore chiuso e pulire in modo adeguato le mani.

Di seguito le istruzioni per indossare la maschera:



Firma del lavoratore \_\_\_\_\_

## Allegato E INFORMATIVA SUI COMPORAMENTI DA TENERE IN AZIENDA

COMPORAMENTI CHE DEVONO ESSERE ADOTTATI DA LAVORATORI E VISITATORI (CLIENTI, FORNITORI, ECC) CHE ACCEDONO AI LOCALI

### *HAI LA FEBBRE OLTRE 37,5 O ALTRI SINTOMI INFLUENZALI?*

- ✓ RIMANI A CASA
- ✓ CHAMA IL MEDICO DI FAMIGLIA O L'AUTORITA' SANITARIA PROVINCIALE (numero verde provinciale 800 867388 oppure 1500)

### *HAI SINTOMI DI INFLUENZA? NEGLI ULTIMI 14 GIORNI SEI STATO A CONTATTO CON PERSONE POSITIVE?*

- ✓ NON PUOI ENTRARE IN AZIENDA
- ✓ SE SEI GIA' ALL'INTERNO DELL'AZIENDA, DEVI DICHIARARE IMMEDIATAMENTE QUESTE SITUAZIONI
- ✓ INFORMA IL TUO MEDICO O L'AUTORITA' SANITARIA
- ✓ TORNA A CASA

### *IN AZIENDA DEVI RISPETTARE LE REGOLE DI SICUREZZA PREVISTE DALLE AUTORITA' E DALL'AZIENDA*

- ✓ DISTANZA DI SICUREZZA DALLE ALTRE PERSONE (ALMENO 1 METRO)
- ✓ CORRETTO E FREQUENTE LAVAGGIO DELLE MANI (leggi le istruzioni affisse in bagno vicino al lavabo) ed EVITA DI TOCCARTI BOCCA, NASO, OCCHI
- ✓ SEGUI I CORRETTI COMPORAMENTI DI IGIENE (specificare le misure adottate in azienda, ad esempio disponibilità disinfettanti)

### *MENTRE STAI LAVORANDO, SENTI DI AVERE SINTOMI INFLUENZALI?*

- ✓ INFORMA IMMEDIATAMENTE IL TUO RESPONSABILE / IL TUO TITOLARE
- ✓ MANTIENITI DISTANTE DALLE ALTRE PERSONE PRESENTI IN AZIENDA

## Allegato F INFORMAZIONI PER I LAVORATORI

*Protocollo condiviso di regolamentazione delle misure per il contrasto e il contenimento della diffusione del virus Covid-19 negli ambienti di lavoro del 14/03/2020 e succ.*

Il lavoratore è consapevole ed accetta il fatto di:

- ✓ non poter fare ingresso né poter permanere in azienda in presenza di febbre (oltre 37.5°) o altri sintomi influenzali
- ✓ doverlo dichiarare tempestivamente laddove, anche successivamente all'ingresso, sussistano le condizioni di pericolo (sintomi di influenza, temperatura, provenienza da zone a rischio o contatto con persone positive al virus nei 14 giorni precedenti, etc) in cui i provvedimenti dell'Autorità impongono di:
  - *informare il medico di famiglia e l'Autorità sanitaria*
  - *rimanere al proprio domicilio*
- ✓ rispettare tutte le disposizioni delle Autorità e del datore di lavoro nel fare accesso in azienda (in particolare, mantenere la distanza di sicurezza, osservare le regole di igiene delle mani e tenere comportamenti corretti sul piano dell'igiene)
- ✓ impegnarsi ad informare tempestivamente e responsabilmente il datore di lavoro della presenza di qualsiasi sintomo influenzale durante l'espletamento della prestazione lavorativa, avendo cura di rimanere ad adeguata distanza dalle persone presenti

Il lavoratore dichiara di avere ricevuto e ben compreso copia delle seguenti disposizioni:

- ✓ PRECAUZIONI IGIENICHE
- ✓ SPOSTAMENTI INTERNI, RIUNIONI, EVENTI INTERNI E FORMAZIONE
- ✓ ACCESSO AI LOCALI COMUNI
- ✓ GESTIONE DI UNA PERSONA SINTOMATICA IN AZIENDA
- ✓ MODALITA' DI ACCESSO DEI FORNITORI ESTERNI

E di aver preso visione del presente documento di VALUTAZIONE DEL RISCHIO BIOLOGICO SARS-COV-2 - Integrazione al Documento di Valutazione dei Rischi per la gestione dell'emergenza COVID-19 sul luogo di lavoro e del Protocollo condiviso di regolamentazione delle misure per il contrasto e il contenimento della diffusione del virus Covid-19 negli ambienti di lavoro del 14/03/2020

Data \_\_\_\_\_

Il lavoratore \_\_\_\_\_



## SOTTOSCRIZIONE DEL DOCUMENTO



**ISTITUTO COMPRENSIVO STATALE  
"T. TASSO"**  
Scuola dell'Infanzia, Primaria e Scuola di 1° grado  
C.F. 91003820643 • Tel. e fax 0827 89204  
E-mail: AVIC83200NB@istruzione.it • sito web: www.icbtasso.it  
83044 BISACCIA (AV)

IL DATORE DI LAVORO  
DIRIGENTE SCOLASTICO  
Prof. Nicola Trunfio



IL RSPP  
Arch. Luciana Pinto





IL MEDICO COMPETENTE  
Diagnostica Hominis srl  
Dott. Giovanni Yuotto



Dott. Giovanni Yuotto  
Medico Competente  
Spec. Medicina del Lavoro  
Spec. Igiene e Medicina Preventiva